

DAIKIN

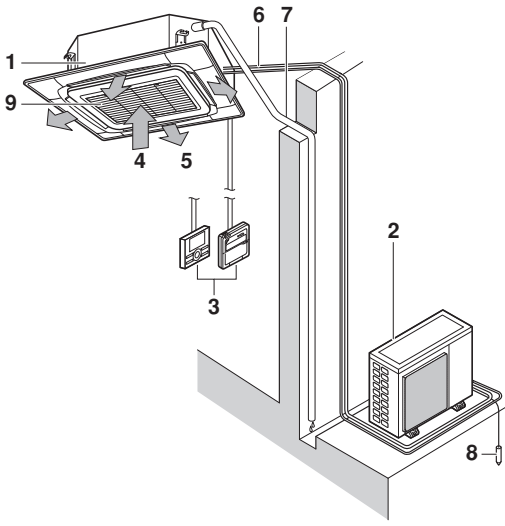


Priručnik za rukovanje

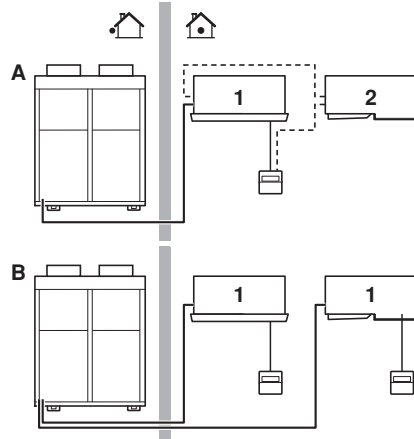
Klima uređaji sa split sustavom

**FCQG35FVEB
FCQG50FVEB
FCQG60FVEB
FCQG71FVEB
FCQG100FVEB
FCQG125FVEB
FCQG140FVEB**

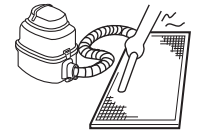
**FCQHG71FVEB
FCQHG100FVEB
FCQHG125FVEB
FCQHG140FVEB**



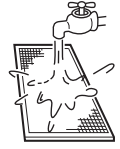
1



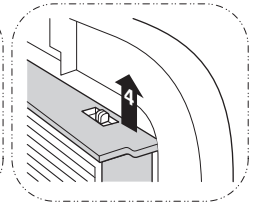
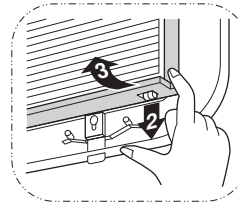
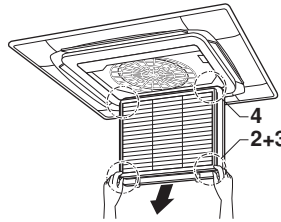
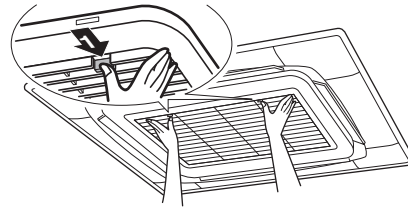
2



3

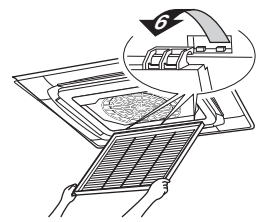
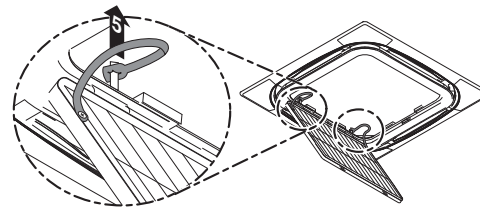


❄️	🏠		🔥	🏠R410A
	°C DB	°C WB		
RR71-100-125	18-35	12-28	≤80%	-15~46
RQ71-100-125	18-35	12-28	≤80%	-5~46
RXS35-50-60	21-32	14-23	≤80%	-10~46
3MXS52-68 4MXS68-80 5MXS90	21-32	14-23	≤80%	-10~46
RZQG71-100-125-140	18-35	12-28	≤80%	-15~50
RZQSG71-100-125-140	18-35	14-28	≤80%	-5~46
RZQ200-250	18-35	14-28	≤80%	-5~46

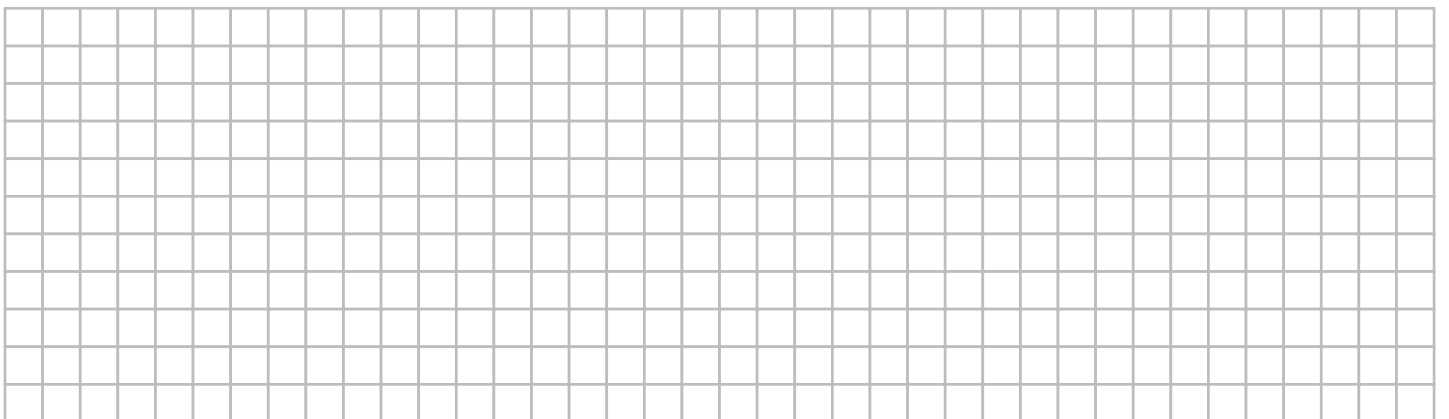


4

☀️	🏠		🏠	
	°C DB	°C WB	°C DB	°C WB
RQ71-100-125	10-27	-9~21	-10~15	
RXS35-50-60	10-30	-14~24	-15~18	
3MXS52-68 4MXS68-80 5MXS90	10-30	-14~21	-15~18	
RZQG71-100-125-140	10-27	-19~21	-20~15.5	
RZQSG71-100-125-140	10-27	-14~21	-15~15.5	
RZQ200-250	10-27	-14~21	-15~15	



5



Sadržaj

	<u>Stranica</u>
Što učiniti prije pokretanja	1
Važne informacije o rashladnom sredstvu koje se koristi	1
Sigurnosna upozorenja	1
Nazivi i funkcije dijelova	2
Raspon rada	2
Postupak rada	3
Optimalan rad	3
Održavanje	3
Nije kvar na klima uređaju	5
Uklanjanje smetnji	6
Zahtjevi pri demontaži	6

Izvorna uputa je na engleskom jeziku. Ostali jezici su prijevodi izvorne upute.



ZAHVALJUJEMO ŠTO STE KUPILI DAIKIN KLIMA UREĐAJ. PRIJE KORIŠTENJA KLIMA UREĐAJA PROČITAJTE PAŽLJIVO OVAJ PRIRUČNIK ZA UPOTREBU. REČI ĆE VAM KAKO DA PRAVILNO KORISTITE UREĐAJ I POMOĆI VAM AKO SE POJAVI NEKI PROBLEM. NAKON ŠTO PROČITATE OVAJ PRIRUČNIK, SPREMITE GA ZA DALJNJU UPOTREBU.

Što učiniti prije pokretanja (Vidi sliku 2)

Obratite se svom dobavljaču za postavljanje i ponovno postavljanje jedinice.

Nepravilno postavljanje koje obavite sami može za rezultat imati procurivanje vode, udare struje ili požar.

Upotrijebite samo onaj pribor kojeg je proizveo Daikin i koji je izrađen posebno za upotrebu sa tom opremom i neka ga instalira stručnjak.

Ovaj priručnik za rad je za slijedeće sustave sa standardnim upravljanjem. Prije puštanja u rad, od Daikin dobavljača zatražite priručnik za upotrebu koji odgovara Vašem sustavu.

Ako Vaša instalacija ima posebno prilagođen sustav upravljanja, obratite se svom dobavljaču za upute o rukovanju koje odgovaraju Vašem sustavu.

- A** Sustav u paru ili sustav sa simultanim radom
- B** Multi sustav
- 1** Jedinica sa daljinskim upravljačem
- 2** Jedinica bez daljinskog upravljača (kada se koristi u simultanom radu)

- Tip s toplinskom pumpom
Taj sustav omogućava hlađenje, grijanje, samo ventilaciju i automatski način rada.
- Tip samo sa hlađenjem
Taj sustav omogućava hlađenje i ventilatorski način rada.

Važne informacije o rashladnom sredstvu koje se koristi

Ovaj proizvod sadrži fluorirane stakleničke plinove koji su obuhvaćeni Protokolom iz Kyotoa.

Vrsta rashladnog sredstva: R410A

GWP⁽¹⁾ vrijednost: 1975

⁽¹⁾ GWP = potencijal globalnog zagrijavanja

Ovisno o europskim i lokalnim propisima, može biti potrebna redovita provjera procurivanja rashladnog sredstva. Obratite se lokalnom trgovcu za pojedinosti.

Sigurnosna upozorenja

Preporučujemo da pažljivo pročitate ovaj priručnik s uputama prije uporabe, kako biste potpuno iskoristili sve funkcije klima uređaj i izbjegli kvarove zbog pogrešnog rukovanja.

Dolje opisane sigurnosne mjere označene su kao UPOZORENJE i OPREZ. Oboje sadrže važne podatke koji se odnose na sigurnost. Obavezno se pridržavajte svih mjera predostrožnosti.



UPOZORENJE

Zanemarivanje ovog upozorenja, to može izazvati ozbiljne povrede.

OPREZ

Zanemarivanje ovog upozorenja, to može izazvati povrede i oštećenje opreme.

Nakon čitanja spremite ovaj priručnik na prikladno mjesto kako bi ga mogli koristiti kad god zatreba. Također, ako se oprema prenosi na novog korisnika, svakako novom korisniku predajte i ovaj Priručnik.

Upozorenje

- Imajte na umu da duže, izravno izlaganje hladnom ili toplom raku iz klima uređaja, ili prehladnom odnosno pretoplom zraku može biti štetno za Vaše zdravlje.
- Kada kod klima uređaja dođe do neispravnosti (miris paljevine itd.), isključite napajanje jedinice i obratite se trgovcu kod kojeg ste kupili klima uređaj. Nastavak rada u takvim uvjetima može za posljedicu imati kvar, udare struje ili požar.
- Ne pokušavajte sami instalirati ili popraviti klima uređaj. Nepravilno postavljanje može dovesti do procurivanja vode, udara struje ili požara. Molimo obratite se svom lokalnom dobavljaču ili stručnom serviseru da obavi radove na postavljanju i održavanju.
- Ne stavljajte prste, šipke ili druge predmete u ulazne ili izlazne ispuhe. Pri dodiru s lopaticama ventilatora klima uređaja, koje se brzo vrte može doći do ozljeda.
- Obratite se svom lokalnom dobavljaču za uputu o tome što treba činiti u slučaju curenja rashladnog sredstva. Ako se klima uređaj postavlja u maloj prostoriji, potrebno je poduzeti odgovarajuće mjere da bilo koja količina rashladnog sredstva koje bi eventualno procurilo, ne prijeđe granicu koncentracije. U suprotnom, to može dovesti do nesreće zbog potrošenog kisika.
- Obratite se stručnom osoblju u vezi učvršćivanja pribora i pazite da se upotrijebi samo onaj pribor kojeg navodi proizvođač. Ukoliko vlastitim radom pogriješite kod postavljanja, to može dovesti do procurivanja vode, udara struje ili požara.
- Obratite se svom dobavljaču za postavljanje i premještanje klima uređaja. Nepravilno postavljanje može dovesti do procurivanja vode, udara struje ili požara.

- Čuvajte se požara u slučaju istjecanja rashladnog sredstva. Ako klima uređaj ne radi pravilno, npr. ne stvara hladan ili topao zrak, uzrok može biti u tome da negdje propušta rashladno sredstvo. Za pomoć se obratite svom dobavljaču. Rashladno sredstvo koje se upotrebljava u klima uređaju je sigurno i normalno ne procuruje. Međutim, u slučaju procurivanja, dodir s plamenikom, grijačem ili štednjakom može dovesti do stvaranja štetnog plina. Nemojte više upotrebljavati klima uređaj dok stručni serviser ne potvrdi da je popravljen dio iz kojeg je curilo rashladno sredstvo.
- Sa sigurnošću utvrdite da se koriste osigurači ispravne jakosti. Nemojte upotrebljavati neodgovarajuće uloške osigurača i nemojte ih 'krpati' bakarnom ili čeličnom žicom, jer to može uzrokovati strujni udar, požar, ozljede ili oštećenja uređaja.

Opres

- Ne koristite klima uređaj za druge namjene osim onih kojima je namijenjen. Ne upotrebljavajte klima uređaj za hlađenje preciznih instrumenata, hrane, biljaka, životinja ili za umjetničke radove jer to može štetno djelovati na učinkovitost, kakvoću i trajnost dotičnih predmeta.
- Ne skidajte rešetku ispusta zraka vanjske jedinice. Štitnik vas čuva od ventilatora koj se brzo okreće i može dovesti do teških ozljeda.
- Da biste izbjegli smanjenje kisika, ako se klima uređaj upotrebljava zajedno sa uređajima s gorionikom, pazite na dostatno prozračivanje prostorije.
- Nakon duže upotrebe, provjerite da li ima oštećenja na postolju ili učvršćenjima uređaja. Ako se ti dijelovi ostave oštećeni, uređaj može pasti i prouzročiti ozljede.
- Nemojte stavljati zapaljive sprejeve ili raditi sa sprejevima u blizini jedinice jer to može izazvati požar.
- Prije čišćenja zaustavite rad, isključite uređaj pomoću prekidača i izvučite kabel za napajanje. U protivnom, može doći do udara struje što će uzrokovati povredu.
- Da se izbjegnju strujni udari nemojte raditi s mokrim rukama.
- Nemojte stavljati predmete koji bi mogli biti mokri neposredno ispod unutrašnje ili vanjske jedinice. Pod određenim uvjetima, kondenzacija na glavnoj jedinici ili rashladnim cijevima, nečistoća filtra za zrak ili začepljenje odvoda mogu uzrokovati kapanje i naškoditi predmetima koji se nalaze ispod.
- Uređaje s otvorenim plamenom nemojte postavljati tako da budu izloženi strujanju zraka iz jedinice jer to može pogoršati sagorijevanje plamenika ili grijača.
- Ne dopustite djetetu da se penje na vanjsku jedinicu, niti ne postavljajte na nju neke predmete. Ako jedinica postane slabu učvršćena i padne može doći do ozljeda.
- Nemojte izlagati biljke ili životinje izravnom strujanju zraka iz klima uređaja jer to može imati štetne posljedice.
- Ne perite klima uređaj vodom jer to može uzrokovati električni udar ili požar.
- Ovaj uređaj nije namijenjen osobama, uključujući i djecu, smanjenih psihičkih osjetljivih ili umnih sposobnosti, ili s nedostatnim iskustvom i znanjem, osim ako su pod nadzorom ili su dobili upute za uporabu uređaja osobe zadužene za njihovu sigurnost. Djeca trebaju biti pod nadzorom kako se ne bi igrala uređajem.
- Ovaj je uređaj namijenjen za uporabu od strane stručnjaka ili obučenih korisnika u trgovinama, lakoj industriji i na poljoprivrednim dobrima, ili za uporabu u poslovne svrhe od strane laika.
- Mala djeca trebaju biti pod nadzorom kako se ne bi igrala uređajem ili njegovim daljinskim upravljačem. Dijete može slučajnim nepažljivim rukovanjem prouzročiti oštećenja tjelesnih funkcija i narušavanje zdravlja.
- U vezi čišćenja unutrašnjosti klima uređaja posavjetujte se sa svojim dobavljačem. Nepropisno čišćenje može uzrokovati pucanje plastičnih dijelova, curenje vode i druga oštećenja kao i električni udar.
- Da se izbjegnju ozljede, ne dodirujte otvor za izlaz zraka ni aluminijske lopatice na vanjskoj jedinici.

- Ne postavljajte objekte u neposrednu blizinu vanjske jedinice i ne dopustite nakupljanje lišća ili drugih nečistoća oko jedinice. Lišće je leglo malih životinja koje onda mogu ući u jedinicu. Kada jednom uđu, takve životinje mogu izazvati kvarove, dim ili požar ako dođu u dodir s električnim dijelovima.
- Razina buke je niža od 70 dB(A).

Nazivi i funkcije dijelova

(Vidi sliku 1)

- 1 unutarnja jedinica
- 2 Vanjska jedinica
- 3 Daljinski upravljač
- 4 Ulazni otvor za zrak
- 5 Ispust zraka
- 6 Cjevovod za rashladno sredstvo, elektro međuveza
- 7 Cijev za kondenzat
- 8 Uzemljenje
Vanjsku jedinicu uzemljite da se spriječi opasnost od strujnog udara.
- 9 Usisna rešetka i filter za zrak

NAPOMENA



Ovim jedinicama se može upravljati pomoću daljinskog upravljača. Više podataka potražite u Priručniku za daljinski upravljač.

Nikada tipke na daljinskom upravljaču ne pritišćite tvrdim, šiljastim predmetom. Daljinski upravljač se može oštetiti.

Nikada ne potežite ili zavrćite električnu žicu daljinskog upravljača. To može izazvati kvar uređaja.

Nikada ne dodirujte unutarnje dijelove upravljača. Nemojte skidati prednju ploču. Neki dijelovi unutra su opasni za dodirivanje, a može se desiti i kvar uređaja. Za provjeru i podešavanje unutarnjih dijelova obratite se dobavljaču.

Nemojte upravljačku ploču upravljača brisati benzinom, razrjeđivačem, krpicama natopljenim kemikalijama itd.

Ploča može izgubiti boju ili se može oguliti premaz. Ako je jako prljava, natopite krpicu u vodu s neutralnim deterdžentom, dobro ju ocijedite i obrišite ploču. Brišite suhom tkaninom.

Raspon rada (Vidi sliku 4)

Ako radi izvan slijedećih uvjeta, mogu se aktivirati sigurnosne naprave, stavljajući klima uređaj van pogona ili može doći do znojenja unutarnje jedinice.

Raspon podešavanja temperature na daljinskom upravljaču je 16°C - 32°C.

(DB=temp. suhog termometra, WB=temp. vlažnog termometra,

❄= hlađenje, ☀=grijanje, 🏠=unutarnja, 🏠=vanjska, °C= temperatura, 💧=vlaga)

Mjere opreza za grupno upravljanje sustavom ili sustavom sa dva daljinska upravljača

Taj sustav omogućava još dva sustava upravljanja osim pojedinačnog (jedan daljinski upravljač upravlja jednom jedinicom) sustava upravljanja. Provjerite slijedeće ako je vaša jedinica slijedećeg tipa sustava upravljanja.

- Sustav grupnog upravljanja
Jedan daljinski upravljač upravlja do 16 unutarnjih jedinica. Sve unutarnje jedinice moraju biti jednako podešene.

- Sustav upravljanja s dva daljinska upravljača
Dva daljinska upravljača upravljaju 1 unutarnjom jedinicom (u slučaju sustava grupnog upravljanja, jednom grupom unutarnjih jedinica). Jedinica radi samostalno.

NAPOMENA Obratite se Vašem dobavljaču u slučaju promjene kombinacije ili podešavanja grupnog upravljanja i sustava s dva daljinska upravljača.

Postupak rada

- Pročitajte priručnik za rad priložen uz daljinski upravljač.
- Ako se odabere funkcija koja nije dostupna, pojavit će se poruka NOT AVAILABLE.
- Način rada se razlikuje kod uređaja sa toplinskom pumpom i onih samo za hlađenje. Za podatke o Vašem sustavu obratite se Vašem dobavljaču.
- Da biste zaštitili uređaj uključite sklopku glavnog napajanja 6 sati prije puštanja u rad.
- Ako se glavno napajanje isključi za vrijeme rada, rad će se ponovo pokrenuti automatski kada se napajanje opet uspostavi.

NAPOMENA Namjestite temperaturu unutar raspona navedenog u "Raspon rada" na stranici 2.

Optimalan rad

Obratite pažnju na slijedeće mjere opreza kako biste osigurali da sustav pravilno radi.

- Upotrijebite tipku za podešavanje smjera strujanja zraka. Budući da se hladan zrak skuplja uz pod a topli uz strop, preporučuje se podesiti smjer strujanja zraka za vrijeme hlađenja ili sušenja u smjeru usporodno sa stropom, a za vrijeme grijanja usmjeriti ga prema dolje. S druge strane, pazite da izbjegnute strujanje zraka u prostoriji na ljude.
- Za udoban okoliš pravilno podesite temperaturu prostorije. Izbjegavajte pretjerano grijanje ili hlađenje. Uzmite u obzir da je potrebno neko vrijeme da sobna temperatura postigne vrijednost zadane temperature. Stoga iskoristite prednosti mogućeg podešavanja tajmerom.
- Spriječite da izravno sunčevo svjetlo ulazi u prostoriju tokom hlađenja, zavjesama ili žaluzinama.
- Prostoriju redovito provjetravajte. Kada uređaj koristite u dužim vremenskim razdobljima, potrebno je temeljito provjetranje prostorije.
- Ne pokrećite klima uređaj ako koristite insekticid dimnog tipa. Ako se toga ne pridržavate, kemikalije se mogu nataložiti u uređaju, što ugrožava zdravlje onih koji su preosjetljivi na kemikalije.
- Držite vrata i prozore zatvorene. Ako vrata i prozori ostanu otvoreni, zrak će strujati van i smanjivati učinak grijanja i hlađenja.
- Nikada ne stavljajte predmete blizu izlaznog ili ulaznog otvora za zrak na jedinici. To može oslabiti učinak ili izazvati prekid rada.
- Isključite glavno napajanje prekidačem kada uređaj ne koristite u dužim vremenskim razdobljima. Struja se troši dok god je sklopka uključena. Isključite glavno napajanje sklopkom kako biste štedjeli energiju. Uključite glavno napajanje 6 sati prije pokretanja uređaja kako biste osigurali ujednačen rad. (Pogledajte "Održavanje" na stranici 3.)
- Kada se na zaslonu prikaže " " (VRIJEME ZA ČIŠĆENJE FILTRA ZA ZRAK), neka stručna osoba očisti filter. (Pogledajte "Održavanje" na stranici 3.)



Ne koristite klima uređaj za druge namjene.

Kako biste izbjegli smanjenje kvalitete, jedinicu nemojte upotrebljavati za rashlađivanje preciznih instrumenata, hrane, biljaka, životinja ili umjetnina.

Održavanje



OPREZ

- Samo stručni serviser smije obaviti održavanje.
- Prije rada na priključnim uređajima, treba prekinuti sve strujne krugove.
- Da biste očistili klima uređaj ili filter za zrak, svakako zaustavite rad i prekinite svako električno napajanje. U protivnom, može doći do udara struje što će uzrokovati povredu.
- Ne perite klima uređaj vodom. To može prouzročiti strujne udare.
- Pažljivo s ljestvama. Morate biti oprezni pri radu na visini.
- Nakon duže upotrebe, provjerite da li ima oštećenja na postolju ili učvršćenjima uređaja. U protivnom, uređaj može pasti i uzrokovati povredu.
- Nemojte dodirivati rashladne diskove izmjenjivača topline. Ti rashladni diskovi su oštri i uzrokovat će povredu.
- Kada čistite izmjenjivač topline svakako uklonite razvodnu kutiju, motor ventilatora, odvodnu pumpu i plovak sklopke. Voda ili deterdžent mogu oštetiti izolaciju ili električne komponente i izazvati pregrijavanje tih komponenti.

Kako očistiti filter za zrak

Očistite filtre za zrak kada se na zaslonu pokaže " " (VRIJEME ZA ČIŠĆENJE FILTERA ZA ZRAK).

Povećajte učestalost čišćenja ako je jedinica postavljena u prostoriji sa izrazito zagađenim zrakom.

(Kao mjerilo za Vas, najbolje je čistiti filter jednom svakih pola godine.)

Ako se prljavština ne može očistiti, zamijenite filter. (Zamjenski filter za zrak je opcija.)

NAPOMENA Ne perite filter za zrak vodom toplijom od 50°C, to može izbljedjeti boju i/ili izobličiti ga.



Nemojte izlažite uređaj vatri. To može prouzročiti požar.

Vidi sliku 5


- 1 Otvorite usisnu rešetku. (postupak 1 na slici). Gurnite obje ručice istodobno u smjeru strelice kao što je prikazano na slici i pažljivo spustite rešetku. (Isti je postupak za zatvaranje)
- 2 Skinite filter za zrak. (postupci 2 do 4 na slici). Povucite prema sebi donju lijevu kopču filtra za zrak na desnoj strani, i odvojite filter.
- 3 Očistite filter za zrak. (Pogledajte u slici 3)
Očistite filter za zrak usisavačem prašine ili ga operite vodom. Ako je filter jako prljav, upotrijebite meku četku ili neutralni deterdžent.
- 4 Ocijedite vodu i posušite u sjeni.

- 5 Ugradite filtar nazad na mjesto (izvršite postupke od 2 do 4 sa slike obrnutim redoslijedom).
Učvrstite filtar za zrak na usisnu rešetku tako da ga objesite na izbočeni dio iznad usisne rešetke.
Pritisnite filtar za zrak prema izbočinama na dnu rešetke i postavite ga na mjesto.
- 6 Zatvorite usisnu rešetku postupkom 1 obrnutim redoslijedom.
- 7 Nakon uključivanja napajanja, pritisnite tipku 'FILTER SIGN RESET'.
Poruka "TIME TO CLEAN AIR FILTER" nestaje sa zaslona.

Kako očistiti usisnu rešetku

Vidi [sliku 5](#)


- 1 Otvorite usisnu rešetku. (postupak 1 na slici).
Pogledajte postupak koraka 1 u odlomku "[Kako očistiti filtar za zrak](#)" na stranici 3.
- 2 Odvojite usisnu rešetku. (postupci 5 do 6 na slici).
Najprije odvojite 2 uzice s klinova na ukrasnoj ploči.
Držite usisnu rešetku otvorenu pod kutom od 45 stupnjeva i podignite je prema gore da se otkvači od ukrasne ploče.
- 3 Skinite filtre za zrak (postupci 2 do 4 na slici).
Pogledajte postupak koraka 2 u odlomku "[Kako očistiti filtar za zrak](#)" na stranici 3.
- 4 Očistite usisnu rešetku.
Operite mekom četkom i neutralnim deterdžentom ili vodom, dobro posušite.

NAPOMENA  Ako je usisna rešetka vrlo prljava, upotrijebite kuhinjski deterdžent i pustite da se odmače 10 minuta. Tada, isperite vodom.
Ne perite usisnu rešetku vodom toplijom od 50°C, to može izbljedjeti boju i/ili izobličiti ga.

- 5 Ugradite filtar nazad na mjesto (izvršite postupke od 2 do 4 sa slike obrnutim redoslijedom).
- 6 Ponovo učvrstite usisnu rešetku postupcima u koraku 2 obrnutim redoslijedom (izvršite postupke 5 do 6 na slici, obrnutim redoslijedom).
- 7 Zatvorite usisnu rešetku postupkom 1 obrnutim redoslijedom.

Kako očistiti vanjski otvor za zrak i vanjske ploče

- Čistiti mekom krpom.
- Ako se mrlje ne daju ukloniti upotrijebite vodu ili neutralni deterdžent.

NAPOMENA  Nemojte upotrebljavati benzin, benzen, razrjeđivač, prah za poliranje, tekuće insekticide. To može izazvati gubitak boje i svijanje.
Nemojte da se unutarnja jedinica ovlaži. To može dovesti do udara struje ili požara.
Ne trljajte čvrsto dok perete rešetke vodom. Površinski zaštitni sloj se može odlijepiti.
Za čišćenje filtara i vanjskih ploča nemojte upotrebljavati vodu ili zrak iznad 50°C.

Puštanje u rad nakon dugog mirovanja

- Provjerite slijedeće.
 - Provjerite da ulazni i izlazni otvori za zrak nisu blokirani. Uklonite prepreke.
 - Provjerite da li je uzemljenje spojeno.
 - Postoji li negdje prekinuta žica? Ako imate nekih poteškoća, obratite se dobavljaču.
- Očistite filtre za zrak i vanjske ploče.
 - Pričvrstite filtar za zrak nakon čišćenja.
- Uključite glavno napajanje sklopkom.
 - Zaslon upravljačke ploče se pali kada je napajanje uključeno.
 - Da biste zaštitili uređaj uključite sklopku glavnog napajanja najmanje 6 sati prije puštanja u rad.

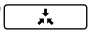
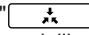
Što učiniti kada zaustavljate rad na dulje vrijeme

- Uključite FAN OPERATION na pola dana da se uređaj prosuši.
 - Pogledajte u priručnik za daljinski upravljač.
- Isključite glavno napajanje sklopkom.
 - Kada je glavna sklopka uključena potrošak energije je isti iako sustav ne radi.
 - Kada je glavna sklopka isključena, zaslon na daljinskom upravljaču je isključen.
- Očistite filtar za zrak i vanjske ploče. Svakako postavite filtar na mjesto nakon čišćenja. Pogledajte "[Održavanje](#)" na stranici 3.

Nije kvar na klima uređaju

Slijedeći simptomi na znače da je klima uređaj u kvaru.

Sustav ne radi

- Sustav ne počinje ponovo raditi odmah nakon pritiska na tipku ON/OFF.
Ako lampica POGONA svijetli, sustav je u normalnom stanju za rad.
Ne počinje raditi odmah jer jedna od zaštitnih naprava sprječava preopterećenje uređaja.
Sustav će se automatski pokrenuti nakon 3 minute.
- Sustav ne počinje ponovo raditi odmah nakon što se tipka TEMPERATURE SETTING vrati poslije tiskanja u početni položaj.
Ne počinje raditi odmah jer jedna od zaštitnih naprava sprječava preopterećenje uređaja.
Sustav će se automatski pokrenuti nakon 3 minute.
- Sustav ne radi kada zaslon pokazuje "  " (vanjsko upravljanje) i bljeska nekoliko sekundi nakon pritiskanja tipke za rad.
To je zbog toga što sustavom upravlja ili ga onemogućava drugi upravljač, višeg prioriteta.
Kada zaslon trepće, to znači da se sustavom ne može upravljati sa unutarnje jedinice.
- Sustav ne počinje ponovo raditi odmah nakon uključivanja napajanja.
Počekajte minutu dok mikro računalo ne bude spremno za rad.
- Vanjska jedinica je stala.
To je zbog toga što je sobna temperatura dosegla podešenu temperaturu. Uređaj prelazi na ventilatorski rad.
"  " (IKONA VANJSKOG UPRAVLJANJA) se prikazuje na daljinskom upravljaču i stvarno djelovanje se razlikuje od onog podešenog na daljinskom upravljaču.
Kod multi split modela, mikroručunalo izvodi slijedeći nadzor ovisno o načinu rada vanjske jedinice.
 - Prije nego pokrenete rad uređaja, druga(e) vanjska(e) jedinica(e) već radi(e). Kada se način rada te jedinice razlikuje od onog koji ste izabrali, unutarnja jedinica u vašoj prostoriji može se staviti u stanje čekanja. (Ventilator: Stop, Vodoravna lamela: Vodoravni položaj)

Vaša prostorija	Način rada			
	Druga prostorija(e)			
	Hlađenje	Suho	Samo ventilator	Grijanje
Hlađenje	O	O	O	W
Suho	O	O	O	W
Samo ventilator	O	O	O	W
Grijanje	W	W	W	O

O: vaš uređaj može raditi

W: vaš uređaj je u modu čekanja

- Kada se je ukupni kapacitet hlađenja svih unutarnjih jedinica koje rade ispod granice kapaciteta vanjske jedinice, unutarnja jedinica će biti stavljena u stanje čekanja. (Ventilator i vodoravna lamela: Jednako kao podešavanje : (model samo sa hlađenjem)
- Nakon rada u načinu hlađenja jedinice u vašoj prostoriji, kada vanjska jedinica(e) prestane raditi, uređaj u vašoj prostoriji može raditi na slijedeće načine: Ventilator: L tab, Vodoravna lamela: Vodoravni položaj.
- Brzina ventilatora je drugačija od podešavanja. Pritisak na tipku za podešavanje brzine ventilatora ne mijenja brzinu ventilatora. Kada temperatura u prostoriji dostigne podešenu temperaturu u načinu rada grijanja, vanjska jedinica prekida punjenje kapaciteta a unutarnja jedinica radi samo u modu ventilatora (L tab). U slučaju multi splita, unutarnja jedinica naizmjenično radi sa zaustavljenim ventilatorom i samo s ventilatorom (L tab). Time se sprječava puhanje hladnog zraka izravno na bilo koga u prostoriji.

Smjer puhanja zraka nije određen

- Stvarni smjer puhanja zraka nije onakav kako je prikazano na daljinskom upravljaču.
- Automatsko podešavanje njihanja ne radi.

Pogledajte u priručnik za daljinski upravljač.

Iz uređaja izlazi bijela maglica

- Kada je vlažnost velika u toku načina rada hlađenja (na masnim i prašnim mjestima).
Ako je unutrašnjost unutarnje jedinice izuzetno prljava, distribucija temperature u prostoriji postaje neujednačena. Preporučuje se čišćenje unutrašnjosti unutarnje jedinice. Obratite se svom dobavljaču za pojedinosti o čišćenju jedinice. Taj postupak zahtjeva stručnu osobu.
- Kada se sustav prebacuje u GRIJANJE, nakon ODMRZAVANJA.
Vlaga koju proizvodi ODMRZAVANJE postaje para i izlazi.

Šum klima uređaja

- Čuje se zvonki zvuk nakon pokretanja uređaja.
To je šum uzrokovan radom regulatora temperature. Utišat će se nakon jedne minute.
- Čuje se stalni tihi "šišteći" zvuk kada je sustav u načinu rada HLAĐENJE ili ODMRZAVANJE.
To je zvuk rashladnog sredstva koje teče kroz unutarnju i vanjsku jedinicu.
- "Šišteći" zvuk koji se čuje na početku ili odmah nakon prestanka rada ili koji se čuje na početku ili odmah nakon prestanka načina rada ODMRZAVANJA.
To je buka koju proizvodi tok rashladnog sredstva zaustavljanjem i mijenjanjem toka.
- Čuje se stalni tihi "zviždeći" zvuk kada je sustav u načinu rada HLAĐENJA ili po prestanku rada.
Čuje se buka kada radi izljevna pumpa.
- Čuje se stalni tihi "cvileći" zvuk kada sustav radi ili po prestanku rada.
Tu buku proizvodi širenje i stezanje plastičnih dijelova uzrokovano promjenama temperature.

Prašina iz jedinica

- Iz jedinica može izlaziti prašina odmah na početku rada nakon dužeg mirovanja. Prašina nakupljena u jedinici se ispuhuje.

Uređaj ispušta neugodne mirise

- Uređaj apsorbira mirise iz prostorija, namještaja, cigareta, itd. i zatim ih ispušta.

Na zaslonu daljinskog upravljača se prikazuje "88"

- To se događa odmah nakon što se uključi glavno napajanje sklopkom.
Pokazuje da daljinski upravljač normalno radi. Nastavlja pripremeno.

Uklanjanje smetnji

Ako nastane jedan od slijedećih kvarova, poduzmite donje mjere i obratite se Vašem dobavljaču.

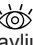
Sustav mora popravljati stručna osoba.



UPOZORENJE

Kada kod klima uređaja dođe do neuobičajene pojave (miris paljevine itd.), izvucite kabel za napajanje iz utičnice i obratite se trgovcu.

Nastavak rada u takvim uvjetima može za rezultat imati kvar, udare struje ili požar.

- Ako se sigurnosna naprava kao osigurač, ili prekidač popuštanja uzemljenja često aktiviraju, ili ako ON/OFF sklopka ne radi pravilno.
Mjere: Sklopkom isključite glavno napajanje.
- Ako voda curi iz jedinice.
Mjere: Odmah prekinite rad.
- Ako je na zaslonu "  " (PREGLED), "UNIT No.", a lampica POGONA trepće i pojavljuje se "KÖD GREŠKE".
Mjere: Javite svom dobavljaču i obavijestite ga o zaslonu.

Ako sustav ne radi pravilno, osim u gornjem slučaju, i nije vidljiv niti jedan od gornjih kvarova, pregledajte sustav po slijedećem postupku.

Ako sustav uopće ne radi.

- Provjerite da li je nestalo struje.
Čekajte da struja dođe. Ako do nestanka struje dođe za vrijeme rada, sustav se automatski ponovo pokreće čim struja dođe.
- Provjerite da li je pregorio osigurač ili je prekidač otpušten.
Promijenite osigurač ili podesite prekidač.

Ako sustav prestane raditi po dovršetku rada.

- Provjerite da li su dovod i odvod zraka unutarnje ili vanjske jedinice slobodni od prepreka.
Uklonite prepreke i načinite mjesta za zračenje.
- Provjerite da li je filter za zrak začepljen.
Pozovite stručnog servisera da očisti filter za zrak.

Sustav radi ali ne hladi ili ne grije dovoljno.

- Ako su dovod i odvod zraka unutarnje ili vanjske jedinice blokirani preprekama.
Uklonite prepreke i načinite mjesta za zračenje.
- Ako je filter za zrak začepljen.
Pozovite stručnog servisera da očisti filter za zrak.
- Ako podešavanje temperature nije u redu (Pogledajte u priručnik za daljinski upravljač)
- Ako je tipka UPRAVLJANJA BRZINOM VENTILATORA postavljena na SPORO. (Pogledajte u priručnik za daljinski upravljač)
- Ako kut strujanja zraka nije u redu (Pogledajte u priručnik za daljinski upravljač)
- Da li su vrata i prozori otvoreni. Zatvorite vrata i prozore i spriječite ulazak vjetra.
- Ako sunce ulazi izravno u prostoriju (kod hlađenja).
Upotrijebite zavjese ili žaluzine.
- Kada ima previše ljudi u prostoriji. Ako je zagrijavanje prostorije preveliko, učinak hlađenja opada.
- Ako je izvor topline u prostoriji prejak (kod hlađenja).
Ako je zagrijavanje prostorije preveliko, učinak hlađenja opada.

Zahtjevi pri demontaži

Rastavljanje uređaja, postupanje s rashladnim sredstvom, uljem i svim ostalim dijelovima, mora biti provedeno u skladu sa važećim lokalnim i nacionalnim propisima.



Vaš je klima uređaj označen ovim simbolom. To znači da se elektrotehnički i elektronički proizvodi ne smiju miješati s ostalim nerazvrstanim kućanskim otpadom.

Nemojte pokušati rastaviti sustav sami: rastavljanje sustava za klimatizaciju, postupanje s rashladnim sredstvom, uljem i svim ostalim dijelovima, mora obaviti stručnjak u skladu sa važećim lokalnim i nacionalnim propisima.

Klima uređaji se moraju obraditi u posebnom pogonu za ponovnu uporabu, recikliranje i popravak. Osiguravanjem pravilnog odlaganja ovog proizvoda, pomažete u sprječavanju mogućih negativnih posljedica za okoliš i ljudsko zdravlje. Obratite se svom dobavljaču ili lokalnim nadležnim tijelima za pojedinosti.

Baterije se moraju izvaditi iz daljinskog upravljača i moraju se odložiti zasebno u skladu s važećim lokalnim i nacionalnim propisima.







DAIKIN INDUSTRIES CZECH REPUBLIC s.r.o.

U Nové Hospody 1/1155, 301 00 Plzeň Skvrňany, Czech Republic

DAIKIN EUROPE N.V.

Zandvoordestraat 300, B-8400 Oostende, Belgium

Copyright 2011 Daikin

