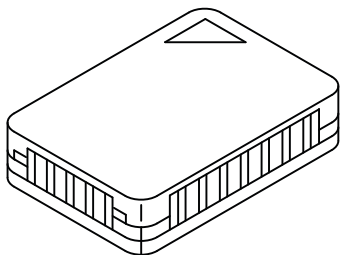


**DAIKIN**

4P564107-1

Osjetnik temperature  
KRCS01-7B

Priručnik  
za postavljanje





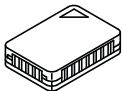

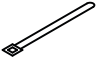
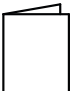

Obavezno pročitajte ovaj priručnik prije postavljanja i slijedite upute koje se u njemu nalaze.

## Napomene

- Provjerite naziv modela odgovarajućeg kompleta prema katalogu itd.
- Kada se postavi na modele tipa s kružnim protokom SkyAir, ovlaživanje putem detekcije vlage neće raditi.

## Pribor

Provjerite sljedeći pribor:

| Naziv    | Daljinski osjetnik (kutija osjetnika)                                             | Produžni kabel (2-žilni, 12 m)                                                    | Obujmica                                                                          | Priručnik za postavljanje (ovaj crtež)                                            | Vijak za postavljanje (M4X16)                                                     |
|----------|-----------------------------------------------------------------------------------|-----------------------------------------------------------------------------------|-----------------------------------------------------------------------------------|-----------------------------------------------------------------------------------|-----------------------------------------------------------------------------------|
| Oblik    |  |  |  |  |  |
| Količina | 1x                                                                                | 1x                                                                                | 2x                                                                                | 1x                                                                                | 2x                                                                                |

## Postavljanje

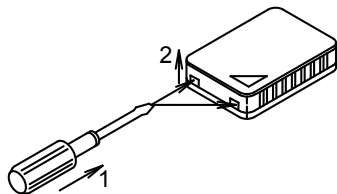
### Odabir mjesta postavljanja

Termistor za detekciju temperature ugrađen je u daljinski osjetnik. Odaberite mjesto postavljanja uzimajući u obzir sljedeće mjere opreza:

- mjesto na kojem se može detektirati prosječna temperatura u klimatiziranoj prostoriji
- mjesto koje nije izloženo izravnoj Sunčevoj svjetlosti
- mjesto na koje ne utječu drugi izvori topline
- mjesto koje nije izravno izloženo struji zraka iz klima uređaja
- mjesto koje nije izloženo vanjskom zraku, koji ulazi u prostoriju kada se otvore vrata.

## Postavljanje

Uklonite poklopac s kutije osjetnika.

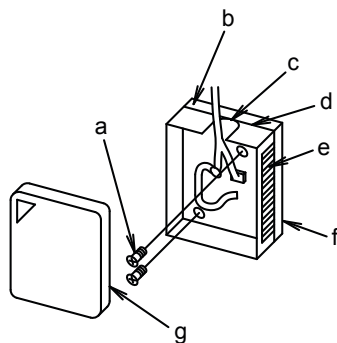


1. Umetnite plosnati odvijač (širine oko 6 mm) u udubine na kutiji osjetnika (2 mjesta).
2. Uklonite poklopac gurajući jezičac prema poklopcu kutije osjetnika.

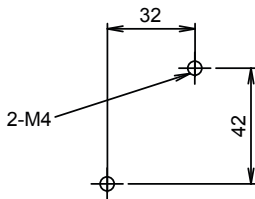
### Oprez:

- Nemojte snažno gurati jezičac uskim plosnatim odvijačem, jer biste mogli odlomiti jezičac.

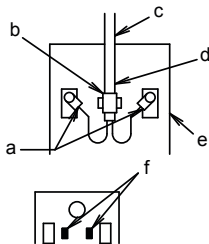
## Prilikom postavljanja na zid



- a Vijak za postavljanje
- b Materijal za toplinsku izolaciju
- c Perforirani otvor za kabel
- d Kutija osjetnika
- e Otvor za zrak
- f Zaštitni papir
- g Poklopac kutije osjetnika



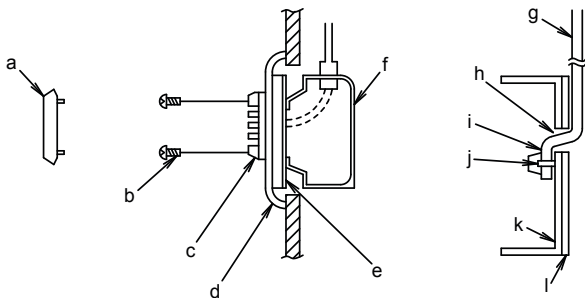
- Otvorite perforirani otvor na kutiji osjetnika oštrom kliještim ili sličnim alatom. Provedite produžne žice kroz otvor i vijcima pričvrstite žice na priključke.
- Da biste izbjegli zatezanje na priključcima, provucite pričvršćenu obujmicu kroz otvore prikazane na sljedećoj slici i zategnite produžni kabel pričvršćenom obujmicom na obloženom dijelu. (Čvor se mora nalaziti s unutarnje strane kutije.)



- a Pažljivo pričvrstite priključke kako biste spriječili dodirivanje žica
- b Obujmica (čvor)
- c Produžni kabel
- d Obloženi dio
- e Kutija osjetnika
- f Otvor za stezaljku

- Vijcima M4X16 dobro učvrstite kutiju osjetnika na površinu zida (2 mjesta). Ako se kutija osjetnika ne može vijcima pričvrstiti na zid, uklonite zaštitni papir pa postavite kutiju na zid.

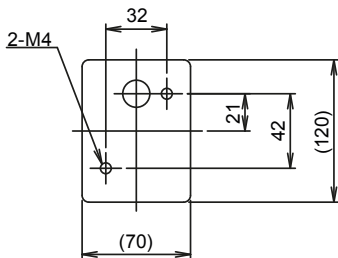
### Za ugrađeno ožičenje



- a Poklopac kutije osjetnika
- b Vijak za postavljanje
- c Kutija osjetnika
- d Metalna ploča (za jednu jedinicu bez otvora), (lokalna nabava)
- e Okvir za montažu koji odgovara razvodnoj kutiji (lokalna nabava)
- f Razvodna kutija (za jednu jedinicu), (lokalna nabava)
- g Produžni kabel
- h Otvor
- i Obloženi dio
- j Obujmica (čvor)
- k Kutija osjetnika
- l Materijal za toplinsku izolaciju

- Provedite produžni kabel kroz otvor za kabel na kutiji osjetnika i spojite ožičenje.
- Provučite pričvršćenu obujmicu kroz otvore za obujmicu i zategnite produžni kabel na obloženom dijelu kako je prikazano na gornjoj desnoj slici.

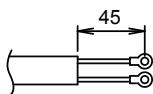
- Otvorite otvore za vijke M4 na metalnoj ploči (lokalna nabava) kako je prikazano na desnoj slici i postavite razvodnu kutiju na metalnu ploču.



Otvori koji treba otvoriti na metalnoj ploči na licu mjesta (jedinica: mm)

### Oprez:

- Prilikom spajanja produžnog kabela neće se zapriječiti otvori za zrak.
- Ako je produžni kabel dulji no što je potrebno, skratite ga na odgovarajuću duljinu, skinite izolaciju, pričvrstite prstenastu kablensku stopicu za M3 (lokalna nabava) i spojite ožičenje. Duljina izolacije koju treba skinuti prikazana je na slici. (Radite pažljivo kako ne biste zarezali stranu priključka.)



Za M3

Prstenasta kablenska stopica

## Način ožičenja

Spojite stranu za priključivanje produžnog kabela na tiskanu pločicu unutarnje jedinice.

Za spajanje na unutarnju jedinicu slijedite postupak opisan u nastavku.

### Oprez:

- Vodite računa o tome da isključite napajanje prije početka spajanja ožičenja i ne uključite ga dok ne dovršite radove.
- Prilikom obavljanja radova pročitajte i priručnik za postavljanje i shemu ožičenja unutarnje jedinice.
- Produžni kabel prilikom spajanja ne polažite ondje gdje na njega može utjecati strujni vod ili druge smetnje.
- Vodite računa o tome da čvrsto spojite priključke.
- Manjkav priključak može rezultirati netočnom detekcijom sobne temperature ili kvarom.
- Ne spajajte žice.

■ Budući da se priključak termistora za detekciju temperature ulaznog zraka razlikuje ovisno o tipu unutarnje jedinice, obavezno pogledajte shemu ožičenja unutarnje jedinice i precizno je se pridržavajte.

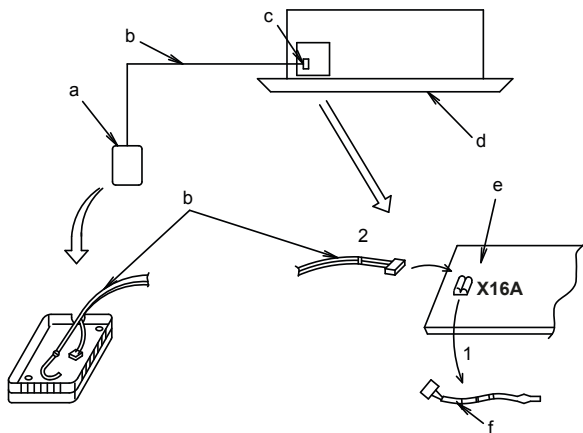
■ Položite produžni kabel i učvrstite ga objemnicom unutar razvodne kutije unutarnje jedinice, baš kao i niskonaponski vod (kabel za daljinski upravljač). I ne polažite produžni kabel ondje gdje na njega unutar razvodne kutije unutarnje jedinice može utjecati strujni vod (vod za unutarnju jedinicu i drugi strujni vodovi).

## Postupak

1) Prilikom spajanja ožičenja na tiskanu pločicu unutarnje jedinice, uklonite postojeći termistor (za detekciju temperature ulaznog zraka) i potom spojite produžni kabel.

Prilikom obavljanja tih radova obavezno provjerite je li simbol adrese spajanja na tiskanoj pločici točan ili nije prema shemi ožičenja.

Za SkyAir VRV



a Stezaljka s vijkom

b Produžni kabel

c Utor za priključak

d Unutarnja jedinica

e Tiskana pločica unutarnje jedinice

f Postojeći termistor osjetnika vlage

1. Ukloni

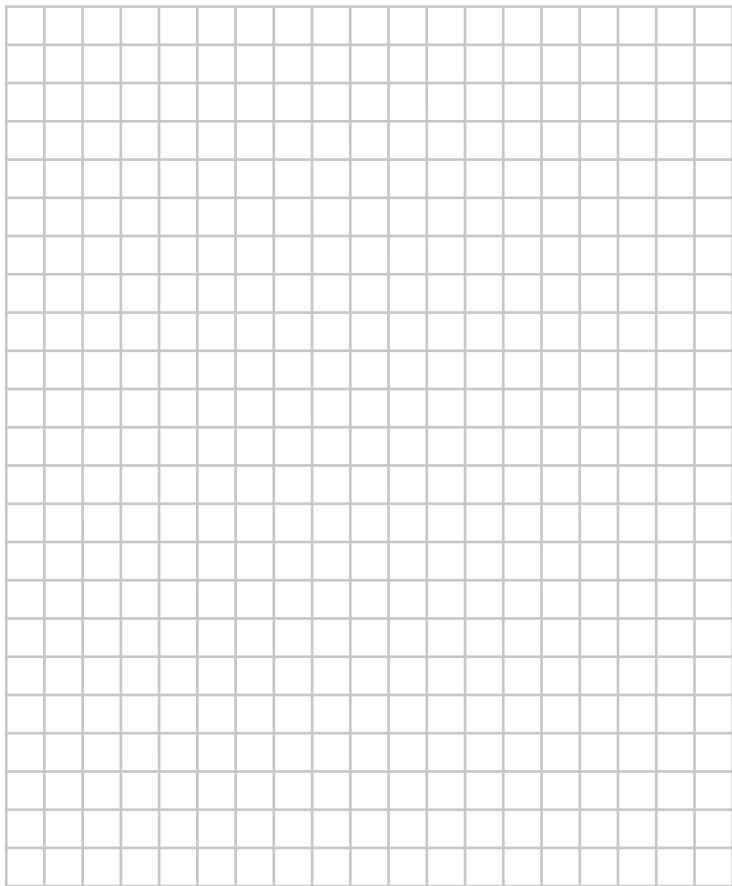
2. Poveži

- 2) Položite produžni kabel i učvrstite ga obujmicom unutar razvodne kutije unutarnje jedinice, baš kao i postojeći termistor. Prilikom obavljanja radova pazite na razmak između visokonaponskog ožičenja i niskonaponskog ožičenja kako bi se izbjegle pogreške osjetnika. Zaštitite postojeći kabel termistora tako da to ne utječe na ostale komponente.
- 3) Postavite poklopac kutije osjetnika na kutiju osjetnika.

## **Provjera rada nakon postavljanja osjetnika**

Nakon postavljanja osjetnika i dovršetka spajanja ožičenja obavite provjeru grijanja i hlađenja.





**DAIKIN INDUSTRIES CZECH REPUBLIC s.r.o.**

U Nové Hospody 1/1155, 301 00 Plzeň Skvrňany, Czech Republic

**DAIKIN EUROPE N.V.**

Zandvoordestraat 300, B-8400 Oostende, Belgium