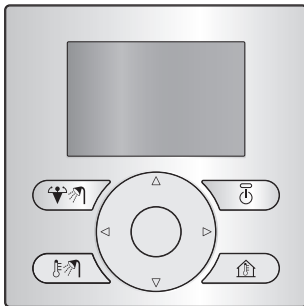




Priručnik za postavljanje i rukovanje

Daikin Altherma – pojednostavljeno korisničko sučelje



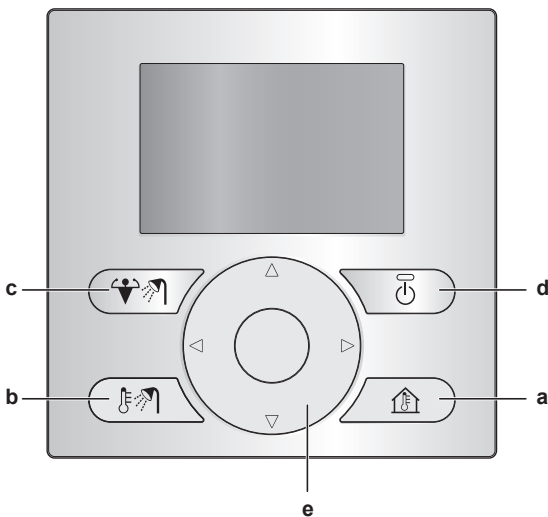
Sadržaj

Za korisnika	2
1 Tipke	2
2 Ikone statusa	2

Za instalatera	3
3 Pregled: Postavljanje i konfiguracija	3
4 Spajanje pojednostavljenog korisničkog sučelja	3
5 Ažuriranje softvera programom Updater	3
6 Ručno ažuriranje softvera	4

Za korisnika

1 Tipke



- a **KONTROLA GRIJANJA/HLAĐENJA PROSTORA**
Idite na početnu stranicu sobne temperature na kojoj možete:
- Očitati stvarnu sobnu temperaturu.
 - Za prilagodbu temperature željene sobne temperature pritisnite ili .
 - Za uključivanje ili isključivanje kontrole sobne temperature pritisnite .
- b **KONTROLA KUĆNE VRUĆE VODE**
Idite na početnu stranicu kućne vruće vode na kojoj možete:
- Očitati stvarnu temperaturu spremnika kućne vruće vode (samo ako sustav sadrži spremnik kućne vruće vode).
 - Očitati željenu temperaturu trenutne kućne vruće vode (samo ako bojler proizvodi trenutnu kućnu vruću vodu).
 - Pritisnite za uključivanje ili isključivanje kontrole kućne vruće vode.
- c **POJAČANI NAČIN RADA SPREMNIKA KVV-a**
Aktivirajte pojačani način rada spremnika KVV-a (samo ako sustav sadrži spremnik kućne vruće vode te pod uvjetom da je uključena kontrola kućne vruće vode).
- d **UKLJUČENO/ISKLJUČENO**
Uključite ili isključite kontrolu grijanja/hlađenja prostora ili kontrolu kućne vruće vode (na odgovarajućim početnim stranicama).
- e **TIPKE ZA NAVIGACIJU**
Prilagodite željenu sobnu temperaturu (na početnoj stranici sobne temperature).

2 Ikone statusa

Ikona	Opis
	Način rada u prostoru = grijanje.
	Način rada u prostoru = hlađenje.
	Kućna vruća voda.
	Pojačani način rada spremnika KVV je aktivan.
	Jedinica radi.
	Stvarna temperatura.
	Željena temperatura.
	Došlo je do kvara.
	Aktivan je rad u hitnom slučaju.

Ako se prikazuje ili , više informacija potražite na glavnom korisničkom sučelju ili se po potrebi obratite instalateru.

Za instalatera

3 Pregled: Postavljanje i konfiguracija

Postavljanje

- Pojednostavljeno korisničko sučelje može se upotrebljavati samo u kombinaciji s glavnim korisničkim sučeljem.
- Glavno korisničko sučelje služi kao kontrolno središte i treba ga postaviti u blizini jedinice.
- Pojednostavljeno korisničko sučelje služi kao sobni termostat i treba ga postaviti u sobu čiju temperaturu želite kontrolirati.

Konfiguracija

Pojednostavljeno korisničko sučelje i glavno korisničko sučelje moraju raditi na istoj verziji softvera. Po potrebi ažurirajte sustav na najnovije sučelje. Podatak o verziji softvera možete pronaći u kutiji sučelja.

Softver možete ažurirati na dva načina:

- Uz pomoć softvera Updater.
- Ručnim ažuriranjem softvera.

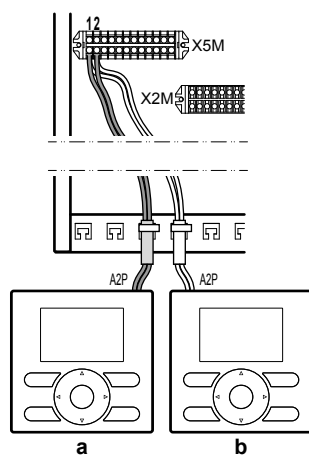


INFORMACIJE

Preporučujemo da softver ažurirate programom Updater. Ručno ažuriranje može potrajati do 2,5 sata.

4 Spajanje pojednostavljenog korisničkog sučelja

- Priključite kabel pojednostavljenog korisničkog sučelja na unutarnju jedinicu.



- a Glavno korisničko sučelje
b Pojednostavljeno korisničko sučelje

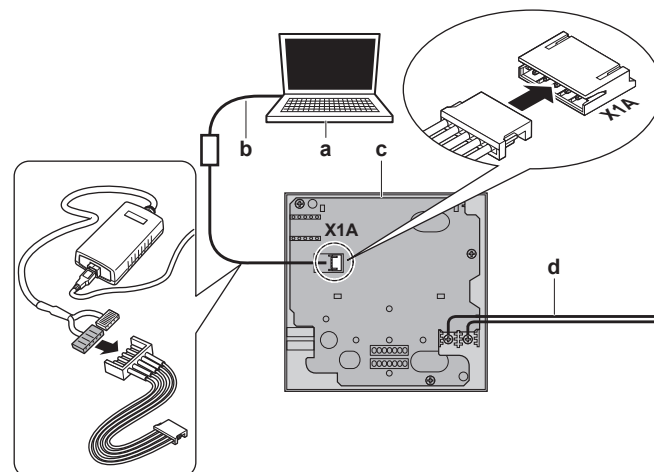
- Pričvrstite kabel za pričvrsnice s pomoću kabelskih vezica.

5 Ažuriranje softvera programom Updater

Preduvjet: Računalo s programom Updater (od prodavača zatražite odgovarajuću verziju softvera)

Preduvjet: USB kabel za računalo EKPCCAB3 ili noviji (uključuje USB kabel i dodatne priključne kabele)

- Uvjerite se da je unutarnja jedinica isključena.
- Priključite korisničko sučelje na osobno računalo.



- a Računalo s programom Updater
b USB kabel
c Tiskana pločica korisničkog sučelja
d Prema unutarnjoj jedinici

- Uključite napajanje unutarnje jedinice.
- Otvorite Updater.
- U programu Updater idite na "Postupak ažuriranja".
- Upišite naziv sučelja (EKRUCBL* ili EKRUCBS, ovisi o tome koje sučelje ažurirate).
- Odaberite željeni jezični paket (vrijedi samo za EKRUCBL*).
- Slijedite upute na zaslonu.

6 Ručno ažuriranje softvera

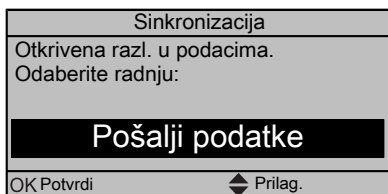
Ručno ažuriranje softvera sastoji se od:

- 1 Kopiranja softvera najnovijeg korisničkog sučelja preko najstarijeg korisničkog sučelja.
- 2 Pretvaranja ažuriranog korisničkog sučelja u predviđeno stanje.

Kopiranje softvera

- 1 Uključite napajanje unutarnje jedinice.

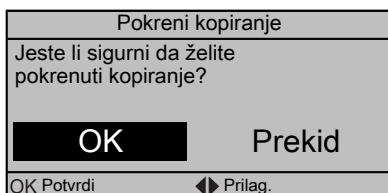
Rezultat: Na oba sučelja prikazuje se sljedeći zaslon:



- 2 Odaberite potrebnu radnju:

Ako	Tada
Postavljena je najnovija verzija glavnog korisničkog sučelja	Odaberite: <ul style="list-style-type: none"> ▪ Pošalji podatke na glavnom korisničkom sučelju ILI ▪ Primi podatke na pojednostavljenom korisničkom sučelju.
Postavljena je najnovija verzija pojednostavljenog korisničkog sučelja	Odaberite: <ul style="list-style-type: none"> ▪ Pošalji podatke na pojednostavljenom korisničkom sučelju ILI ▪ Primi podatke na glavnom korisničkom sučelju.

- 3 Potvrdite radnju.



Rezultat: Pojavljuje se traka napretka.

- 4 Pričekajte da traka napretka završi s radom i počne treperiti.

Rezultat: Oba sučelja imaju jednaki softver.

- 5 Isključite napajanje unutarnje jedinice.

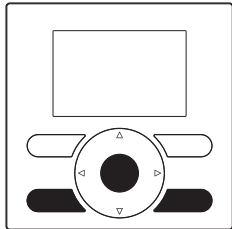
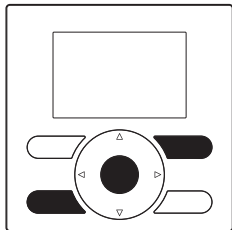


INFORMACIJE

Kopiranjem softvera s jednog korisničkog sučelja na drugo, prijammik se pretvara u pošiljatelja. Ovisno o sučelju čiji ste softver ažurirali, sada imate dva glavna korisnička sučelja ili dva pojednostavljena korisnička sučelja.

Za pretvaranje ažuriranog sučelja

- 6 Uvjerite se da je unutarnja jedinica isključena.
- 7 Učinite nešto od sljedećeg:

Ako	Tada
Glavno korisničko sučelje primilo je softver pojednostavljenoga korisničkog sučelja	Pritisnite sljedeće tipke za vraćanje u glavno korisničko sučelje: 
Pojednostavljeno korisničko sučelje primilo je softver glavnog korisničkog sučelja	Pritisnite sljedeće tipke za vraćanje u pojednostavljeno korisničko sučelje: 

- 8 Držeći tipke pritisnutima, uključite unutarnju jedinicu.

- 9 Pričekajte da se na zaslonu pojavi tekst, a zatim pustite tipke.

Rezultat: Sučelje je vraćeno u predviđeno stanje.

